



La route du herisson





Cycle de vie & Habitat

◆ HABITATS :

Tous types, mais surtout les milieux ouverts bas (pelouses, prairies, dunes...) à proximité d'éléments verticaux (haies, lisières forestières...).

Il est de plus en plus présent en zone périurbaine où il échappe à ses prédateurs, comme le Blaireau européen.

◆ UN INSECTIVORE NOCTURNE :

Il consomme :

- > Surtout des invertébrés (coléoptères, chenilles, vers de terre, escargots, limaces...),
- > Plus rarement de petits vertébrés, oeufs ou charognes,
- > Des fruits au sol, seulement si ses proies sont rares (sécheresse).
- > Actif la nuit, il recherche ses proies en se déplaçant lentement le nez au sol, creuse des trous et soulève des écorces avec son groin ou inspecte les bouses.

Fèces (crotte) de Hérisson d'Europe

Longueur : 3-4cm
Diamètre : 0,8-1cm



TAILLE RÉELLE

◆ REPRODUCTION :

- > 1 ou 2 portées (fin mai - juin ; mi-juillet - mi-septembre), de 4 à 5 petits chacune.
- > Allaités pendant huit semaines, les jeunes apprennent à chasser dès 10 jours, suivant leur mère à la queue leu leu.
- > 60 à 70 % n'atteindront pas l'âge d'un an.
- > Espérance de vie moyenne de 2 ans.

◆ NID :

- > Dôme de végétaux (feuilles mortes, graminées, mousses...) de 50-60 cm de diamètre.
- > Dans les haies, boisements, ronciers, souches.

Ils lui servent à hiberner, se protéger, se reposer, mettre bas et élever les jeunes.

◆ HIBERNATION :

Sans pelage isolant et surtout sans proies hivernales, le hérisson entre en léthargie de l'automne au début du printemps, dans un nid qu'il confectionne. Il change parfois de nid au cours de l'hiver.

Charte du jardin idéal pour le hérisson

JE CONNECTE MON JARDIN

Des trous de 15 cm de diamètre, créés au pied des clôtures et murs, permettent au hérisson de circuler entre les jardins pour trouver nourriture, partenaires, points d'eau et abris, tout en lui évitant le danger mortel d'une route.



JE BANNIS LES PRODUITS CHIMIQUES

Ils empoisonnent indirectement la faune du jardin. Je m'informe sur les alternatives écologiques et laisse le hérisson faire son travail d'insecticide naturel.



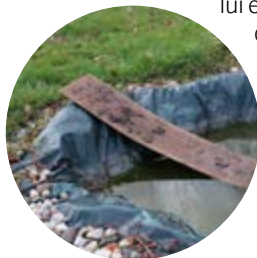
JE PLANTE UTILE

Des haies, composées d'essences variées et indigènes, fourniront le gîte et le couvert tout au long de l'année, mais aussi des voies de déplacements pour le hérisson.



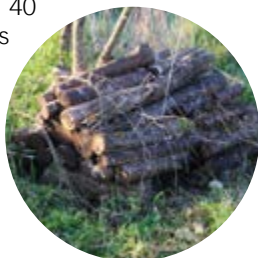
JE SÉCURISE MON BASSIN

Si je possède un point d'eau ou une piscine avec des parois lisses ou abruptes, je fixe une planche antidérapante de 10-15 cm de large pour faciliter la sortie au hérisson et lui éviter la noyade, en cas de chute accidentelle.



J'OFFRE DES ABRIS

J'installe un simple tas de bois ou de grosses branches, avec un accès de 12 sur 12 cm, vers une loge d'environ 40 sur 60 cm. Je conserve les cavités entre les pierres basses d'un muret, d'un pierrier et au pied d'un tronc vieillissant.



JE CRÉE UN COMPOST

Je laisse quelques tas de feuilles, tontes ou branchages, que je veille à ne pas toucher pour inviter le hérisson à s'y abriter et lui permettre de construire un nid.



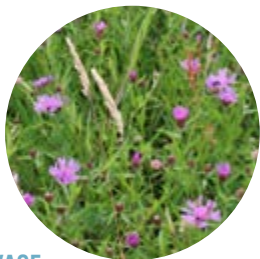
JE VÉRIFIE QU'AUCUN PIÈGE NE TRAÎNE

Les regards, conduits et gouttières peuvent être de véritables pièges pour le hérisson. La solution la plus simple est de les obstruer à l'aide d'une planche ou d'un grillage à fine maille.



JE VÉRIFIE AVANT DE TONDRE ET DE TAILLER

Avant de tondre, je veille à ce qu'aucun hérisson ne soit présent dans les herbes hautes. Je reste également vigilant avant de tailler buissons et haies.



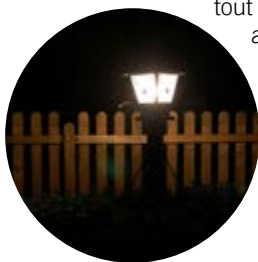
J'AMÉNAGE UN COIN SAUVAGE

Je ne tonds ni trop souvent ni tout le jardin en même temps, en laissant pousser des bandes d'herbes et en aménageant un coin de jardin dit en « friche », le long d'une haie par exemple. Un excellent terrain de chasse pour le hérisson !



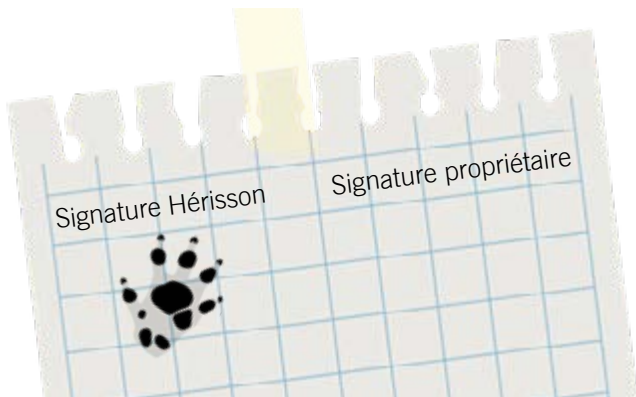
JE RESTE PRUDENT AVEC LES AMAS DE VÉGÉTAUX

J'évite de déplacer les tas de bois, feuilles ou composts et si réel besoin, je vérifie qu'aucun hérisson n'y soit installé. Je respecte l'interdiction de brûler les déchets verts.



JE LIMITE L'ÉCLAIRAGE DANS MON JARDIN

La pollution lumineuse perturbe le rythme biologique des animaux nocturnes, dont le hérisson. J'éteins l'éclairage du soir lorsqu'il est inutile ou utilise des modèles de lampes qui n'éclairent pas tout l'espace, ainsi que des ampoules LED de couleur de 2700°K ou moins (couleur chaude).





SOS hérisson

❖❖❖ QUE DOIS-JE FAIRE SI JE TROUVE
UN HÉRISSON DANS MON JARDIN ?

Voir un hérisson en pleine journée n'est pas forcément anormal ! Il peut être amené à se déplacer, par exemple en cas de dérangement (taille d'une haie, tas de feuilles ou de branches déplacé).

Premier geste à adopter : j'évalue si le hérisson a besoin d'aide ou non. Je reste à distance et observe silencieusement son comportement général. Si je constate une blessure apparente, s'il boîte, s'il est apathique, s'il est infesté de mouches, d'œufs ou de larves, je contacte un centre de soins habilité, qui me fournira toutes les informations nécessaires.

Seul un centre de soins peut m'autoriser à prendre en charge l'animal. Le Hérisson d'Europe est en effet un mammifère sauvage strictement protégé, dont la détention est encadrée par la loi.

❖❖❖ DOIT-ON NOURRIR LES
HÉRISSONS AU JARDIN ?

Si le hérisson apprécie la gamelle de votre chien ou de votre chat, elle ne s'avère pas vitale pour lui et reste même peu adaptée à ses besoins nutritifs. Il risque de délaisser sa nourriture naturelle (insectes, myriapodes, gastéropodes...) pour celle proposée par l'Homme et ainsi perturber son rôle de prédateur et son hibernation.

Inutile de le nourrir artificiellement : votre jardin doit lui fournir une nourriture naturelle tout au long de sa phase active.

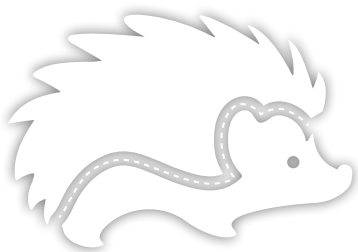
Il est plus difficile pour le hérisson de trouver un point d'eau que de la nourriture. Si vous n'avez pas de mare ou de bassin, vous pouvez placer un récipient avec de l'eau propre toute l'année, ce qui sera de plus profitable à d'autres animaux sauvages.

“La route du hérisson” à Rouen

La Ville de Rouen et le Groupe Mammalogique Normand (GMN) proposent un programme participatif en faveur du hérisson avec l'aide des habitants : « La Route du Hérisson ». L'objectif principal de ce projet est simple : **recréer des passages entre les propriétés privées et publiques pour permettre le déplacement des hérissons de jardin en jardin.**

Le programme s'organise en plusieurs phases :

- > Élaborer les **outils de sensibilisation** (pannonceaux, flyers...)
- > Animer des rencontres pour créer des **passages de jardin en jardin**
- > Organiser des **animations de sensibilisation** pour améliorer l'accueil du Hérisson d'Europe dans les jardins urbains
- > **Labelliser les jardins** ou autres espaces verts engagés via l'installation d'un pannonceau.



« La Route du Hérisson » permet, sur demande des habitants à titre individuel, de procéder à la création d'un passage entre son jardin et celui de son voisin. Cette demande doit être déposée en ligne au lien :

rouen.fr/renaturation-herisson

POUR ACCUEILLIR LE HÉRISSON, OFFREZ-LUI DE NOUVEAUX GÎTES :

- > Simple tas de bois
- > Cavité entre les pierres basses d'un muret
- > Gîte artificiel acheté ou «bricolé» (c'est plus amusant et moins coûteux !) avec des planches ou dans un tas de bois.

Vous serez peut-être récompensés de vos efforts... Mais le hérisson installera peut-être son gîte dans un endroit inattendu !



Tas de branches et feuilles

Entrée du gîte

Curieux de connaître l'occupation de votre gîte à hérissons ? Pour éviter tout risque fatal de dérangement, optez pour un **piège photographique** ou un **piège à empreintes** (plage de sable fin devant le gîte), parfaits mouchards pour contrôler les entrées et sorties, ainsi que l'identité et le nombre de ses occupants.



→ www.gmn.asso.fr

Fondé en mars 1978, le Groupe Mammalogique Normand (GMN) est une association qui s'est fixée comme objectifs l'étude et la protection des mammifères sauvages et la sauvegarde de leurs milieux en Normandie.

Contacts de l'association

ANTENNE OUEST (CALVADOS - MANCHE - ORNE)

Maison des associations

1018 Grand Parc

14200 HEROUVILLE-SAINT-CLAIR

Tél : 09 54 53 85 61

www.gmn.asso.fr

ANTENNE EST (EURE - SEINE-MARITIME)

32 Route de Pont-Audemer

27260 EPAIGNES

Tél : 02 32 42 59 61

Contacts des centres de soins

PARC ANIMALIER DE LA DAME BLANCHE

La Quentinière

14290 SAINT-JULIEN-DE-MAILLOC

Tél : 02 31 63 91 70

www.parcanimalierdeladameblanche.fr

ASSOCIATION CHENE

12 Rue du Musée

76190 ALLOUVILLE-BELLEFOSSE

Tél : 09 54 53 85 61

www.associationchene.com

